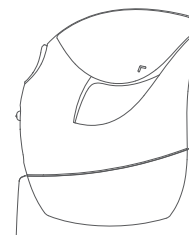


SENSAI

BIOMIMESIS VEIL DIFFUSER



- Läs igenom bruksanvisningen noga, och använd därefter apparaten rätt och på ett säkert sätt.
- Läs "Säkerhetsföreskrifter" (s. 03-05) innan du använder apparaten.
- Bekräfta att inköpsdatumet och inköpsstället står med på ditt garantiintyg, och förvara på ett säkert ställe tillsammans med bruksanvisningen.

SENSAI BIOMIMESIS VEIL DIFFUSER

Bruksanvisning

EH-ZKF02

Innehåller
garantin

Förvara
tryggt

823005 U0919-0

Tack för att du köpt SENSAL BIOMIMESIS VEIL DIFFUSER. Apparaten sprayar en slöja på huden, och ska användas tillsammans med SENSAL BIOIMIMESIS VEIL POTION (säljs separat).




Innehåll	
Säkerhetsföreskrifter	03
Reservdelarnas namn	06
Förberedelser innan du använder VEIL DIFFUSER	
Tryck ned munstycket på VEIL POTION	07
Sätta i VEIL POTION	08
Sätta i batterier	08
Produktens egenskaper och försiktighetsåtgärder	09
Hudvårdssteg	10
Användning	
Mata igenom vätska	11
Spray	12
Försiktighetsåtgärder vid sprayning	12
När slöjan fastnar i ögonfransarna	13
Efter sprayningen	15
När slöjan inte sprayas på ordentligt	16
Vanliga frågor	19
Problemlösning	20
Produkter som säljs separat	21
Prestanda och specifikationer	21
Hantering av uttjänt utrustning	22
Garanti	23

I den här bruksanvisningen anges "SENSAL BIOMIMESIS VEIL DIFFUSER", "SENSAL BIOMIMESIS VEIL POTION", och "SENSAL BIOMIMESIS VEIL EFFECTOR" som "VEIL DIFFUSER", "VEIL POTION", respektive "VEIL EFFECTOR".



Säkerhetsföreskrifter (Se till att du följer följande säkerhetsföreskrifter)

Det följande förklarar vilka punkter som måste uppfyllas för att hindra skador på personer eller egendom.

- Här nedan klassas graden av skada eller åverkan som kan uppstå vid felaktig användning.

 Fara	Betecknar en allvarlig risk som kan orsaka allvarlig skada eller dödsfall.
 Varning	Betecknar en potentiell risk som kan orsaka allvarlig skada eller dödsfall.
 Var försiktig	Betecknar en risk som kan orsaka mindre skador eller materiella skador.

- Nedan står symboler som förklarar punkter som ska uppfyllas.

	Särskilda förfaranden som inte får utföras.
	Särskilda förfaranden som måste utföras för att använda apparaten säkert.

Fara





För att undvika problem




- Apparaten får inte användas i närheten av medicinska elektronikapparater eller terapeutiska elektronikapparater för hemmabruk, såsom:
 - Medicinska elektronikapparater som sitter inne i kroppen, som pacemakers
 - Livsuppehållande medicinska elektronikapparater som konstgjorda hjärtan eller lungor
 - Medicinska elektronikapparater som är fästa vid kroppen, som elektrokardiografer eller dropp
- (Kan göra att medicinska elektronikapparater eller terapeutiska elektronikapparater för hemmabruk inte fungerar riktigt, samt orsaka olyckor eller dålig hälsa.)

Varning

Apparaten kan användas av barn från 8 år och uppåt, och personer med nedsatt fysisk, sensorisk eller mental förmåga, eller som saknar erfarenhet och kunskap, om de övervakas eller har fått instruktioner om hur de ska använda apparaten på ett säkert sätt, och är införstådda med farorna. Barn får inte leka med apparaten. Rengöring och underhåll får inte göras av barn utan övervakning.

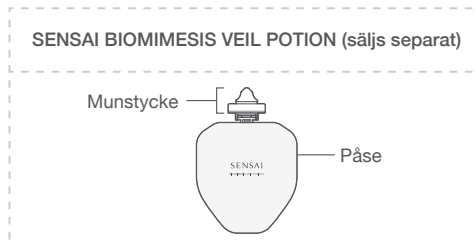
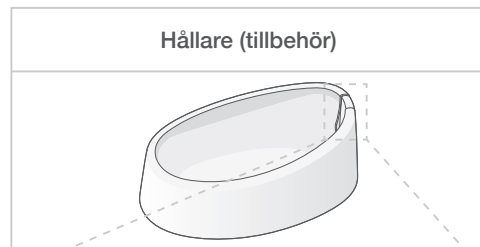
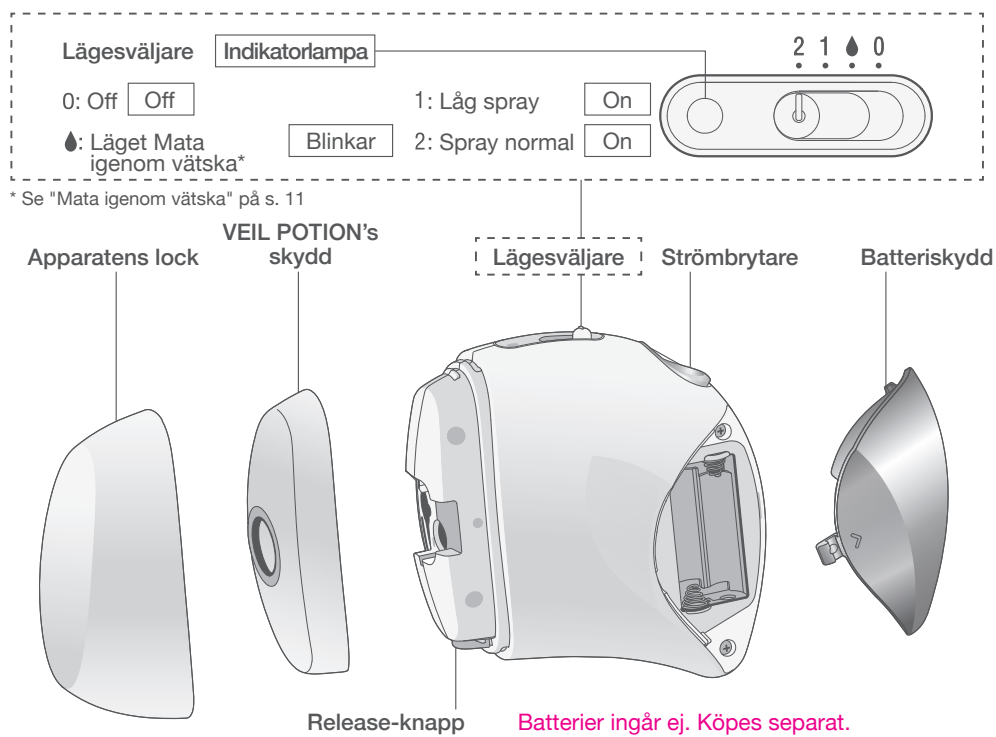
 Varning	
För att undvika problem med huden och kroppen	
	<ul style="list-style-type: none"> • Om du får medicinsk behandling, fråga din läkare om råd innan du använder produkten • Sluta genast att använda apparaten om du får ont eller känner obehag i din hud eller kropp (Kan orsaka olyckor eller hud-/fysiska problem)
Huvudapparaten och tillbehör	
	<ul style="list-style-type: none"> • Förvara utom räckhåll för barn (Kan orsaka olyckor eller andra problem) • Använd inte i närheten av eldslågor, till exempel kaminer etc. • Använd inte nära lättantändliga ämnen som bensin, färgförtunnare (thinner) eller sprayer (Kan orsaka eldsvåda)
	<ul style="list-style-type: none"> • Sluta genast använda och stäng av strömmen om apparaten inte fungerar riktigt eller går sönder (Kan orsaka eld, elstöt eller skada) → Begär omedelbart en inspektion eller reparation hos återförsäljaren

 Var försiktig	
Huvudapparaten	
	<ul style="list-style-type: none"> • Förvara utom räckhåll för barn (Kan orsaka olyckor eller andra problem)
För att undvika problem med huden och kroppen	
	<ul style="list-style-type: none"> • Följande personer bör inte använda apparaten • Unga barn och personer som inte kan uttrycka sin egen vilja (Kan orsaka olyckor eller dålig hälsa) • Spraya inte mot ögonen eller direkt in i ögonen (Kan orsaka fysiska problem) • Applicera inte för nära huden eller när den trycks mot huden • Använd den inte när den riktas mot en annan person eller ett föremål • Rör inte munstyckets spets (Kan göra ont på grund av statisk elektricitet)

 Var försiktig	
Batteri	
	<ul style="list-style-type: none"> • Lägg inte batteriet i eld, kortslut, eller montera isär (Kan orsaka brännskador eller andra skador)
	<ul style="list-style-type: none"> • Följ alltid batteriernas varningstext • Kontrollera plus/minus-polerna och sätt i dem riktigt • Använd inte gamla och nya batterier tillsammans, eller olika typer av batterier • Ta ur urladdade batterier omedelbart • Ta ur batterierna om produkten inte ska användas under längre tid • Använd batterierna innan deras rekommenderade bäst-före-datum (Kan orsaka kroppsskada eller åverkan på omgivningen på grund av att batteriet alstrar värme, exploderar eller läcker)
Se även upp med följande	
	<ul style="list-style-type: none"> • Stöt inte i den eller tappa den (Kan orsaka skada) • Sätt inte i eller använd något annat än "SENSAI BIOMIMESIS VEIL POTION" • Återanvänd inte en tom VEIL POTION • Sätt inte i något annat i apparaten än VEIL POTION (Kan orsaka olyckor eller andra problem)

<ul style="list-style-type: none"> • Använd inte i områden med skador, svullnader, eksem eller andra problem. • Var försiktig om det uppstår hudproblem under användningen. Sluta omedelbart att använda apparaten och rådgör med en hudläkare om du upplever biverkningar, problem som rödhet, svullnad, kliande, smärta, missfärgning (vita prickar etc) eller pormaskar, eller om dessa problem uppstår efter solexponering. Vid fortsatt användning kan symptomen förvärras. • Undvik ögonkontakt. Vid kontakt eller om du upplever problem med ögonen, skölj genast med mycket vatten. Kontakta en ögonläkare om problemen håller i sig. • Undvik att andas in produkten. • Undvik kontakt med kläder.
--

SENSAI BIOMIMESIS VEIL DIFFUSER (Huvudapparaten)

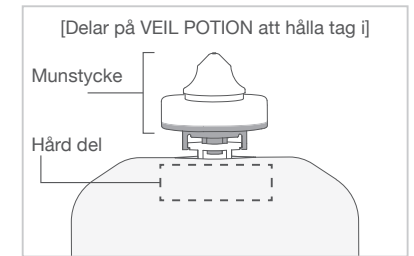
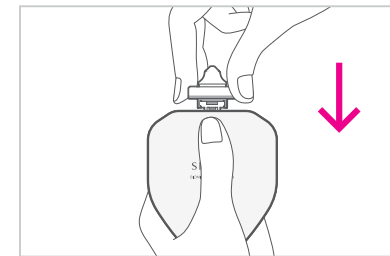


Apparaten sprayar en slöja på huden, och ska användas efter att SENSAI BIOMIMESIS VEIL POTION satts in (säljs separat).

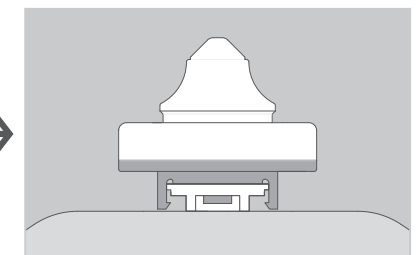
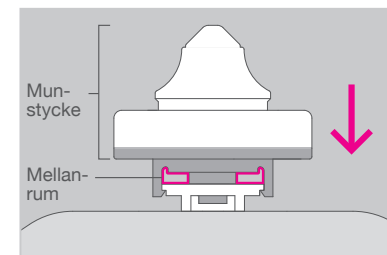
1 Tryck ned munstycket på VEIL POTION

VEIL POTION måste förberedas enligt följande anvisningar innan den sätts i apparaten.

Håll fast munstycket och den hårda delen högst upp på påsen, och tryck bestämt ned munstycket.



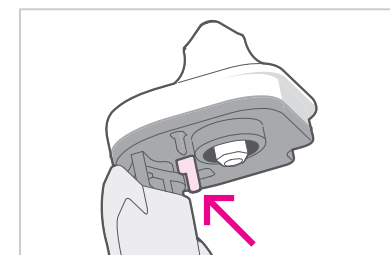
- Tryck ned tills mellanrummen mellan de grå och vita delarna inte längre syns.



Tryck ned munstycket

Mellanrummen syns inte längre

- Det kommer inte ut någon vätska om inte munstycket tryckts ned.
- Efter att du tryckt ned munstycket, sätt i VEIL POTION i VEIL DIFFUSER och stäng huvudapparatsens lock för förvaring.
- Ta inte bort munstycket.



- Munstycket har vassa kanter. Var försiktig så du inte skadar fingrarna.

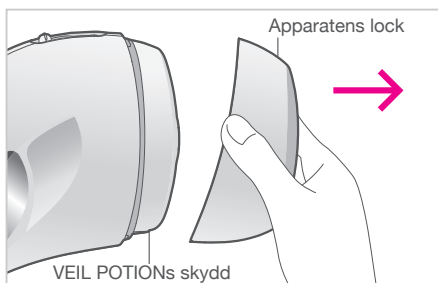
[Obs!]

- Efter att du tryckt ned munstycket på VEIL POTION, använd allt innehåll snart (inom ungefär tre månader). Om det står för länge, kan uttorkning göra att vätskan hårdnar och orsaka stopp.
- För att undvika stopp på grund av uttorkning, använd varje VEIL POTION minst en gång i månaden efter att munstycket tryckts ned, eller låt vätska rinna igenom munstyckets spets. * Se "Mata igenom" vätska på s.11

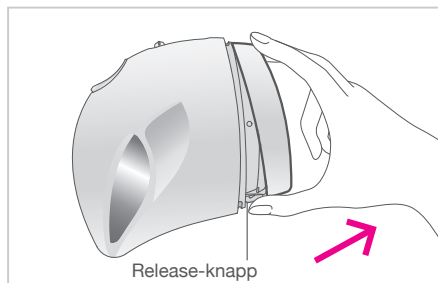
2 Sätta i VEIL POTION

1. Kontrollera att lägesväljaren står på 0 (OFF).

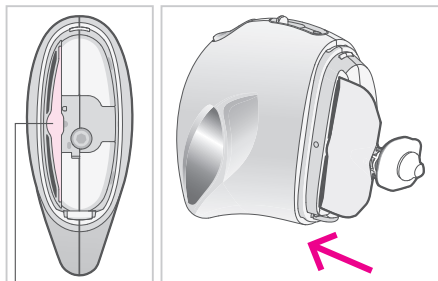
2. Tryck på bägge sidor av locket för att ta av det från apparatens kropp.



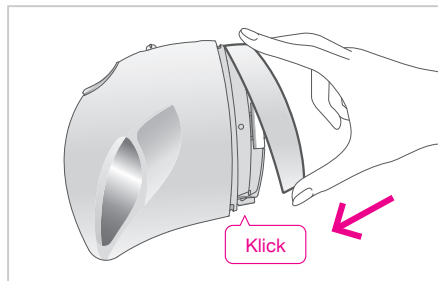
3. Tryck sedan på release-knappen och ta av VEIL POTIONs skydd.



4. För in VEIL POTION i apparatens springa för VEIL POTION som visas på bilden.



5. Stäng VEIL POTION-skyddet tills det säger klick.



3 Sätta i batterier •Batterier säljs separat.

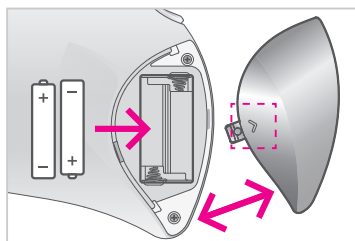
1. Kontrollera att lägesväljaren står på 0 (OFF).

2. Ta av batteriskyddet.

3. Kontrollera plus/minus-polererna och sätt i batterierna från minus-sänden.

4. Sätt tillbaka batteriskyddet.

• Använder två alkaliska AAA-batterier (LR03).



• Kontrollera att ingenting sitter fast mot batteriernas plus/minuspoler. • Använd endast alkaliska AAA-batterier. Om man använder andra batterier än de som angetts, kan det orsaka en förändring av effekten och antal gånger apparaten kan användas. • Vi rekommenderar att använda Panasonics batterier. • Använd inte uppladdningsbara batterier. • Vid batteribyte, byt bägge batterierna samtidigt. • Byt inte batterier med våta händer. • Ladda inte upp batterier som inte är uppladdningsbara. • Vid användning av apparaten, bland inte olika typer av batterier eller nya och använda batterier. • Ta ut tomma batterier ur apparaten och lämna till batteriåtervinning. • Ta ut ur batterierna om apparaten inte används och förvaras under en längre tid. • Kortslut inte kraftförsörjningskontakter.

Apparatens funktionssätt: Använder den elektriska spänningen mellan positiva och negativa elektriska laddningar till att spraya en enda lång tråd som vävs ihop till en slöja över huden.

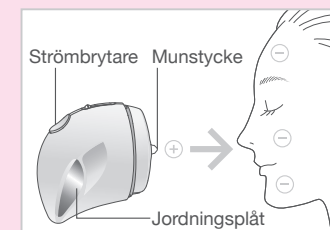
En människokropp (även ansiktet) får en negativ elektrisk laddning när den är i kontakt med strömbrytaren och jordningsplåten. Slöjan har en positiv laddning, så den dras till ansiktet och sprayas på fint.

[Obs!]

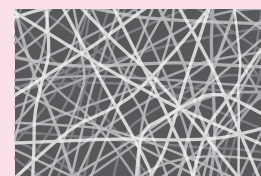
- Utskjutande ansiktsdelar som ögonfransar och näsa drar lätt till sig slöjtråd. Var extra försiktig så du undviker att spraya ögon och näsa.

[Var försiktig]

- Fortsätt ha kontakt med strömbrytaren och jordningsplåten samtidigt som du använder apparaten.
- Munstycket får en positiv laddning när apparaten är igång och omedelbart efteråt. Rör den inte. (Om man rör munstycket skapas det statisk elektricitet och orsakar en liten elstöt.)



För att VEIL POTION ska bilda en perfekt slöja, omvandlas vätskan till ett trådaktigt ämne när den sprayas. Den här egenskapen gör vätskan benägen att hårdna på grund av uttorkning.



Förstorad bild av slöjan



VEIL POTION

För att undvika förhårdnad vätska och stopp på grund av uttorkning...

- Efter att du tryckt ned munstycket på VEIL POTION, använd allt innehåll snart (inom ungefär tre månader).
- Efter användning, torka rent munstycket och stäng apparatens lock bestämt.
- Förvara den i den speciella hållaren. Om apparaten inte står upp, kan vätskan hårdna i munstyckets spets och orsaka stopp.
- Om apparaten inte används under längre tid, rekommenderar vi att då och då (ungefär en gång i månaden) låta vätska rinna igenom munstyckets spets (mata igenom vätska). * Se "Mata igenom" vätska på s.11

Använd som sista steg i din kvällshudvård

Tvätta ansiktet



Vanlig hudvårdsrutin

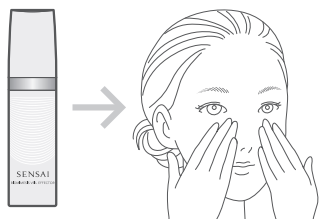
lotion
Serum/essens
Emulsion
Kräm etc.



Applicera VEIL EFFECTOR (säljs separat)

Ta 2-3 pumpningar av VEIL EFFECTOR i din handflata och applicera över hela ansiktet.

- Om det finns kvar VEIL EFFECTOR på händerna kan apparaten slinta. Torka av alla rester av VEIL EFFECTOR innan du använder apparaten.



Mata igenom vätska



Applicera slöjan

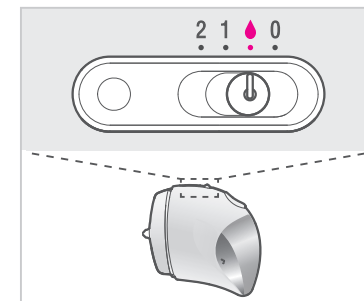
VEIL DIFFUSER/VEIL POTION (säljs separat)



Sov med slöjan

- "Att mata igenom vätska" är att låta slöjvätskan gå igenom munstyckets spets droppvis före sprayning.
- Detta måste göras **varje gång** innan du använder VEIL DIFFUSER. (På så sätt undviker man att vätska fastnar i munstyckets spets.)

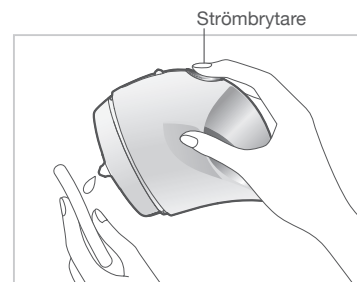
1 Sätt lägesväljaren på dropp-symbolen (●)



2 Tryck på strömbrytaren och låt 1-2 droppar komma ur munstycket

(Torka av vätska med en näsduk)

- När man öppnar och använder en ny VEIL POTION för första gången kan det ta ungefär en minut innan det kommer ut vätska.



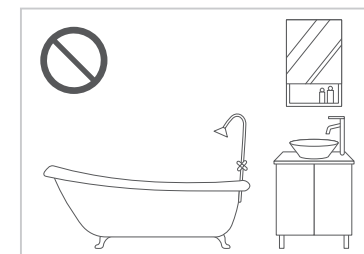
Miljöförhållanden

Använd apparaten i rum med låg fuktighet, som i ditt vardagsrum eller sovrum.

- Om apparaten används i rum med för hög fuktighet, som i närheten av badrummet, kan det hända att slöjan inte sprayas på ordentligt.

Rekommenderad
miljö

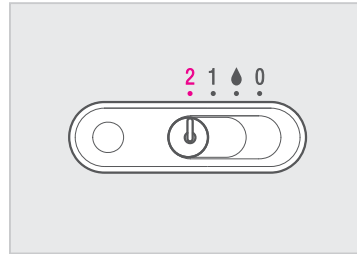
Temperatur: 15-35 °C
Fuktighet: 25-75 %



1 Välj läge

Sätt lägesväljaren på 2 (spray normal).

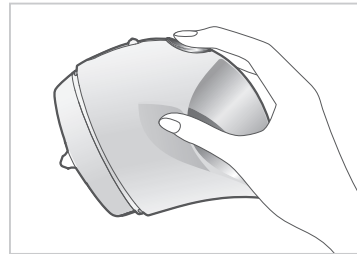
- Använd inte med våta händer.



2 Tryck på strömbrytaren och spraya

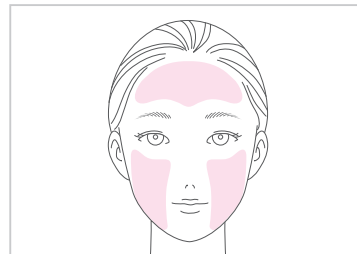
Håll apparaten som på bilden.

- Håll håret på plats med hårspännen för att undvika att slöjan fastnar i håret.



Områden att använda VEIL DIFFUSER på

- Använd på bågge kinderna och pannan.



Försiktighetsåtgärder vid sprayning

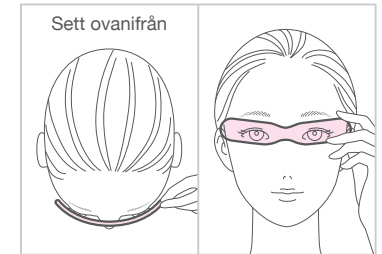
- Undvik att använda den runt ögonen. Om den används för nära ögonen kan slöjan fastna i ögonfransarna eller komma in i ögonen.
- Om slöjan fastnat i ögonfransarna, grip tag i och rulla dem mellan dina fingerspetsar för att ta bort den.
- Om slöjan kommer in i ögonen, varken gnugga eller försök att tvinga bort den. Skölj ögonen genast med mycket vatten.
- Kontakta en ögonläkare om problemen håller i sig.
- Undvik att använda runt näsan. Om man gör det kan slöjan dras av på de utskjutande ansiktsdelarna, som ögonfransar och näsa, och göra att den inte fäster mot huden riktigt. * Se "Apparatens funktionssätt på s. 09



För att undvika att slöjan fastnar i ögonfransarna eller kommer in i ögonen när du sprayar, sätt det medföljande ögonskyddet framför ögonen.

3 Ta ut ögonskyddet ur fodralet och håll det framför ögonen

- Håll så nära ögonfransarna som möjligt.
- Om du använder glasögon, använd ögonskyddet efter att du tagit bort glasögonen.
- Om det finns kvar VEIL EFFECTOR på händerna kan ögonskyddet slinta. Torka av rester av Effector innan du använder apparaten.



- När du sprayar den motsatta kinden i förhållande till handen som håller apparaten, skjut antingen ögonskyddet åt sidan lite grand, eller håll apparaten med den andra handen.



Eller



Om slöjan sprayats på ögonfransarna

Om slöjan sprayats på ögonfransarna, grip tag om ögonfransarna med tummen och pekfingeret och ta försiktigt bort den.

- Använd en bomullspinne och vatten för att fukta fransarna och gnugga försiktigt, så går det lättare att få av slöjan helt och hållet.



Efter sprayningen

4 Spraya slöjan på kinderna

Från ett avstånd på ungefär 8 cm (en knytnävsbredd), tryck på strömbrytaren och spraya slöjan.



Spraya långsamt i sicksack, utifrån och in.

- Spraya långsamt bara precis tills området börjar bli vitt.
(Ungefär 30 sekunder på varje kind)

- Kan inte appliceras på en annan person. Använd bara på dig själv.
- Apparaten låter när den används; det är helt normalt.
- Apparaten kommer att stoppa om den kommer för nära huden. Den kan startas upp igen genom att trycka på strömbrytaren igen.



5 Spraya slöjan på pannan

Applicera över hela pannan från vänster till höger.
(Ungefär 30 sekunder för hela pannan)



6 Blanda in i huden genom att trycka med handen

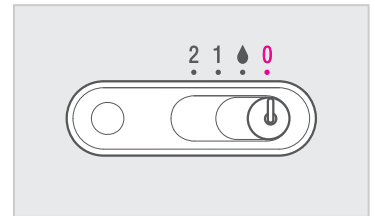
- Det spelar ingen roll om slöjan applicerats ojämnt.
- Slöjan kommer att bli genomskinlig när den smält in i huden.
- Om du har problem med vithet, använd ditt finger för att applicera ytterligare VEIL EFECTOR och blanda in.



- **Sov med slöjan på.**

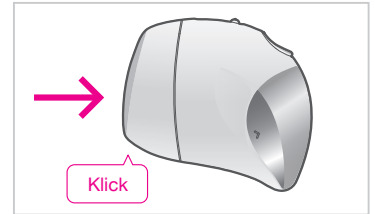
1 Sätt lägesväljaren på 0 (OFF)

- Torka rent munstyckets spets. (Munstyckets spets kan hårdna och blockeras om den inte torkas ren, och göra att slöjan inte sprayas ordentligt.)



2 Stäng apparatens lock

- Se till att det hörs ett stängningsklick. (Om skyddet inte är stängt kan det komma vätska ur munstyckets spets, och det kan hårdna och orsaka stopp.)
- Om din VEIL DIFFUSER blir smutsig, torka av den med en ren näsduk eller trasa.

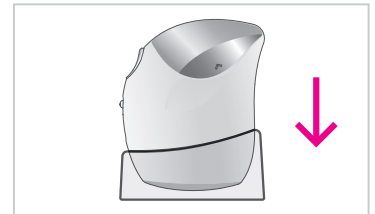


- Tvätta inte apparaten med vatten.
- Använd inte alkohol, nagellacksborttagning eller rengöringsmedel (handtvål eller liknande) på apparaten.
- För inte in din hand i VEIL POTION-springan.

*Om skyddet riktas fel, kommer det inget stängningsklick.

3 Sätt tillbaka apparaten i sin hållare för att förvara den

- Om apparaten inte står upp, kan vätskan hårdna i munstyckets spets och orsaka stopp.



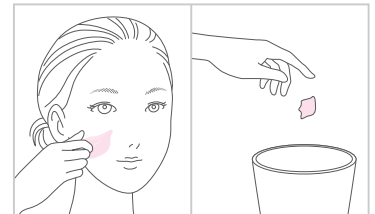
4 Ta omedelbart bort slöja eller andra orenheter från ögonskyddet

Nästa morgon

1 Ta bort den genomskinliga slöjan

- I områden där slöjan är svår att få bort, använd en bomullsrondell indränkt i lotion.
- Det kan även göras när slöjan inte bildats riktigt.

- Spola inte ner den använda slöjan i avloppet.



2 Fortsätt med din vanliga ansiktstvätt och hudvårdsrutin

När slöjan inte sprayas på ordentligt

1 Kontrollera batterierna

1. Kontrollera om indikatorlampan tänds.

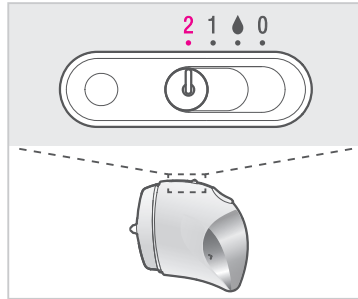
- Sätt lägesväljaren på 2 och tryck på strömbrytaren för att kontrollera att indikatorlampan tänds. Om den inte tänds, byt till nya batterier.

*Se "Sätta i batterier" på s.08

2. Kontrollera om slöjan sprayas.

- Sätt lägesväljaren på 2 och tryck på strömbrytaren för att se om slöjan sprayas.

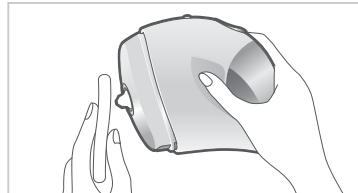
Om slöjan inte sprayas efter att ha bytt batterier, följ stegen nedan.



2 Mata igenom vätska * Se "Mata igenom" vätska på s.11

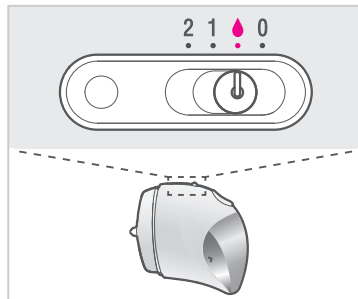
1. Rengör munstyckets spets.

- Använd en näsduk för att torka rent munstyckets spets.

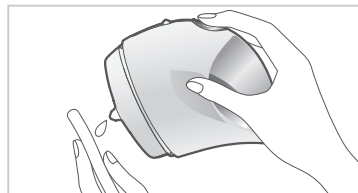


2. Mata igenom vätska för att kontrollera om det kommer ut vätska.

- Ändra lägesväljaren till dropp-symbolen (●) och tryck på strömbrytaren i ungefär en minut för att se om det kommer ut någon vätska.
- Om det kommer ut vätska, sätt lägesväljaren på 2 och tryck på strömbrytaren för att kontrollera om det sprayas slöja från apparaten.

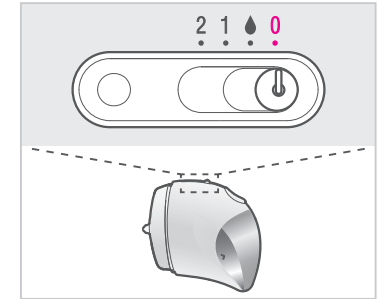


Om det inte kommer ut någon vätska efter att ha försökt mata igenom vätska, eller om slöjan har svårt att sprayas på, följ anvisningarna "Använd munstyckspinnen" på s. 17.



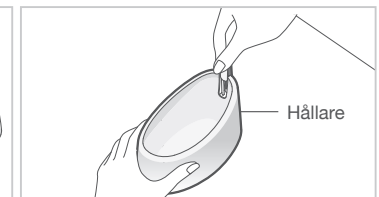
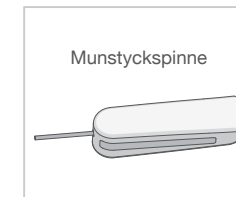
3 Använd munstyckspinnen

1. Sätt lägesväljaren på 0 (OFF).



2. Ta tag i

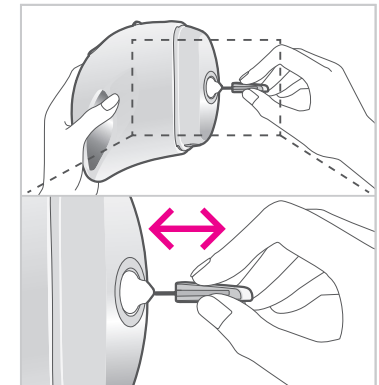
munstyckspinnen som klämts fast i hållaren och dra uppåt för att ta ur den.



3. Rengör munstyckets hål med munstyckspinnen.

Kör munstyckspinnen rätt in i spetsen och dra fram och tillbaka tre-fyra gånger.

- Använd inte något annat föremål (typ en nål etc) än munstyckspinnen. Om man gör det, kan det få apparaten att fungera dåligt.
- Använd en näsduk för att torka av förhårdnad vätska eller andra ämnen från munstyckspinnen.



4. Mata igenom vätska och kolla om slöja sprayas.

Om slöjan fortfarande inte sprayas på ordentligt, se "Problemlösning" på s. 20-21.

Vanliga frågor

Fråga	Svar
Slöjan sprayas på min hud i flytande form. Vad ska jag göra?	<ul style="list-style-type: none">• Spraya ungefär 8 cm (en knytnävsbredd) från ansiktet.• Använd apparaten i rekommenderad miljö, vid en temperatur mellan 15-35 °C, och fuktighet mellan 25-75 %.
Jag kände lite statisk elektricitet under användningen. Är det säkert?	<ul style="list-style-type: none">• På grund av apparatens utformning, kan du känna lite statisk elektricitet. Det är samma sorts statiska elektricitet som du stöter på i vardagen, och det finns inga säkerhetsrisker.
Är det OK att förvara apparaten under längre tid med VEIL POTION inuti?	<ul style="list-style-type: none">• Efter att du tryckt ned munstycket på VEIL POTION, använd allt innehåll snart (inom ungefär tre månader). Att förvara en öppnad VEIL POTION under längre tid kan göra att den torkar ut och fastnar.• Vi rekommenderar att antingen använda VEIL POTION eller köra vätska genom munstyckets spets, minst en gång i månaden efter att den öppnats.• Vid förvaring, låt apparaten stå upp i sin hållare.
Kan det sprayas en slöja på en annan persons ansikte eller händer?	<ul style="list-style-type: none">• Det kan inte sprayas en slöja på en annan person. Använd endast på dig själv.
Om jag vill göra en ansiktsmask, när ska jag göra det?	<ul style="list-style-type: none">• Om man vill göra en ansiktsmask, kan man sätta på den när som helst innan "VEIL EFFECTOR".
Vatten, vätska eller andra främmande föremål eller ämnen har av misstag kommit in i apparaten när refillen sattes i. Vad ska jag göra?	<ul style="list-style-type: none">• Skicka produkten till återförsäljaren för inspektion och reparation.

Kontrollera följande och vidta lämpliga åtgärder

Problem	Möjliga orsaker	Åtgärder
Apparaten sätts inte igång (Lampan tänds inte)	• Skyddet till VEIL POTION är inte riktigt stängt	• Se till att du hör ett klick när du stänger skyddet till VEIL POTION igen.
	• VEIL POTION har inte satts i riktigt	• Ta ut och sätt tillbaka VEIL POTION.
	• Urladdade eller låga batterier	• Byt till nya batterier.
	• Batterierna har satts in åt fel håll	• Kontrollera batteripolerna och sätt i dem igen.
Det kommer inte ut någon vätska när det matas igenom vätska	• VEIL POTIONs munstycke har inte tryckts ned tillräckligt	• Se "Förberedelser innan du använder VEIL DIFFUSER" (s. 07), och ta bort VEIL POTION, tryck ned munstycket igen, och sätt in i igen.
	• VEIL POTION har inte satts i riktigt	• Ta ut och sätt tillbaka VEIL POTION.
	• Vätska som hårdnat sitter fast inne i VEIL POTIONs munstycke (Efter att apparaten varit oanvänd några dagar)	• Använd medföljande munstyckspinne för att göra rent munstyckets spets och se till att få bort allt som kan ha fastnat. (Se "Använd munstyckspinnen" på s. 17). Om det fortfarande inte kommer ut vätska efter dessa åtgärder, byt till en ny VEIL POTION. När du inte använder VEIL DIFFUSER, se till att apparatens lock är stängt. Använd öppnad VEIL POTION snabbt.
	• VEIL POTION är tom	• Byt till ny VEIL POTION.
	• Urladdade eller låga batterier	• Byt till nya batterier.
	• Batterierna har satts in åt fel håll	• Kontrollera batteriernas poler och sätt i dem igen.
Det kommer ut vätska, men det sprayas ingen slöja	• Det är för lite vätska kvar i VEIL POTION	• Byt till ny VEIL POTION.
	• Urladdade eller låga batterier	• Byt till nya batterier.
	• Kondensation på grund av temperaturskillnad	• Ställ apparaten på en varm plats i minst en timme, torka därefter av munstycket med en ren, torr näsduk eller trasa.
	• Apparaten stängs av därför att den är för nära huden	• Starta om genom att trycka på strömbrytaren igen. Spraya ungefär 8 cm (en knytnävsbredd) från ansiktet.
Sprayvolymen minskar	• Det kommer inte tillräckligt med vätska från VEIL POTION	• Mata igenom vätska igen och kontrollera om det kommer ut vätska från munstyckets spets.
	• Vätskan kommer inte fram i munstyckets spets	• Torka av munstyckets spets med en ren, torr näsduk eller trasa.
	• Apparaten har inte använts under en längre tid	• Mata igenom tillräckligt med vätska, och använd därefter snabbt.
	• Apparatsens lock var inte riktigt stängt	• Mata igenom tillräckligt med vätska igen, och se till att apparatens lock klickar när den stängs på nytt. Byt till ny VEIL POTION.
	• Det är för lite vätska kvar i VEIL POTION	• Byt till ny VEIL POTION.
• Urladdade eller låga batterier	• Byt till nya batterier.	

Problem	Möjliga orsaker	Åtgärder
Apparaten sprayar inte rakt	• Det kommer inte tillräckligt med vätska från VEIL POTION	• Mata igenom vätska igen och kontrollera om det kommer ut vätska från munstyckets spets.
	• Vätskan kommer inte fram i munstyckets spets	• Torka av munstyckets spets med en ren, torr näsduk eller trasa.
	• Apparaten har inte använts under några dagar	• Mata igenom tillräckligt med vätska, och använd därefter snabbt.
	• Apparatsens lock var inte riktigt stängt	• Mata igenom tillräckligt med vätska igen, och se till att apparatens lock klickar när den stängs på nytt.
Slöjan är ojämn och/eller luddig	• Apparaten är för nära ansiktet, handen rör sig inte tillräckligt	• Se Användning (s.11~15).
	• VEIL POTION har inte satts i riktigt	• Ta ut och sätt tillbaka VEIL POTION.
	• Hög fuktighet	• Använd apparaten i rum med låg fuktighet, som i ditt vardagsrum eller sovrum.

Produkter säljs separat



Prestanda och specifikationer

Strömförsörjningsmetod	Torrcells batterier
Batterityp	Två alkaliska AAA-batterier (LR03) (säljs separat)
Vikt	Ungefär 230 g (inklusive lock, men utan batterier och hållare)

Hantering av uttjänt utrustning



Endast för EU och länder med återvinningssystem. Den här symbolen på produkterna, förpackningen, och/eller medföljande dokument betyder att använda elektriska och elektroniska produkter inte får blandas med vanligt hushållsavfall. För en riktig behandling och återvinning av uttjänta produkter, lämna in dem till de återvinningsstationer som är tillämpliga enligt ditt lands lagstiftning. Genom att göra dig av med dem på rätt sätt, hjälper du till att spara värdefulla resurser och undvika potentiellt negativa effekter på hälsan och miljön. För ytterligare information om insamling och återvinning, kontakta din lokala myndighet. Det kan utgå straff om detta avfall slängts på olämpligt sätt, i enlighet med den nationella lagstiftningen.

SENSAI BIOMIMESIS VEIL DIFFUSER GARANTI

Tack för att du köpt denna produkt som täcks av en garanti.

Under garantitiden lagas produkten gratis eller så byts felaktiga reservdelar ut. Som ett alternativ kan produkten bytas ut.

Den lagstadgade garantin gäller inte vid normalt slitage, avsiktlig skada eller försummelse, onormal förvaring eller användning, olycka och ändringar, reparationer eller utbyta reservdelar som gjorts av dig eller en icke auktoriserad tredje part.

Om din produkt mot all förmodan inte fungerar, titta först i avsnittet "Problemlösning" i bruksanvisningen. Om du efter att ha kollat i bruksanvisningen anser att det är fel på produkten, kontakta genast återförsäljaren som sålt produkten till dig, tillsammans med denna garanti och kvittot.

Obs! Spara kvittot.

MODELL	EH-ZKF02
GARANTIPERIOD	1 år från första inköpsdagen. (Exklusive tillbehör och produkter som sålts separat.)
INKÖPSDATUM	
ÅTERFÖRSÄLJARE	Namn/Adress/Telefon:

SENSAI COSMETICS INC.

121 Avenue des Champs-Élysées, 75008 Paris

www.sensai-cosmetics.com